

# Architectuurfotografie

Herhaling, geometrische en organische vormen



## Wat is architectuurfotografie?

- Fotograferen van gebouwen en bebouwing
- Strakke en sterke composities waarin vooral wordt gekeken naar de lijnen, vormen en geordende vlakverdelingen
- Zowel nieuwe als oude gebouwen
- Maar ook bruggen, wegen en parken
- Architectuurfotografen zijn op zoek naar rust en orde
- Bij architectuur ligt de focus meer op het uitlichten van een bouwstijl, of interessante elementen die in het bouwwerk te vinden zijn



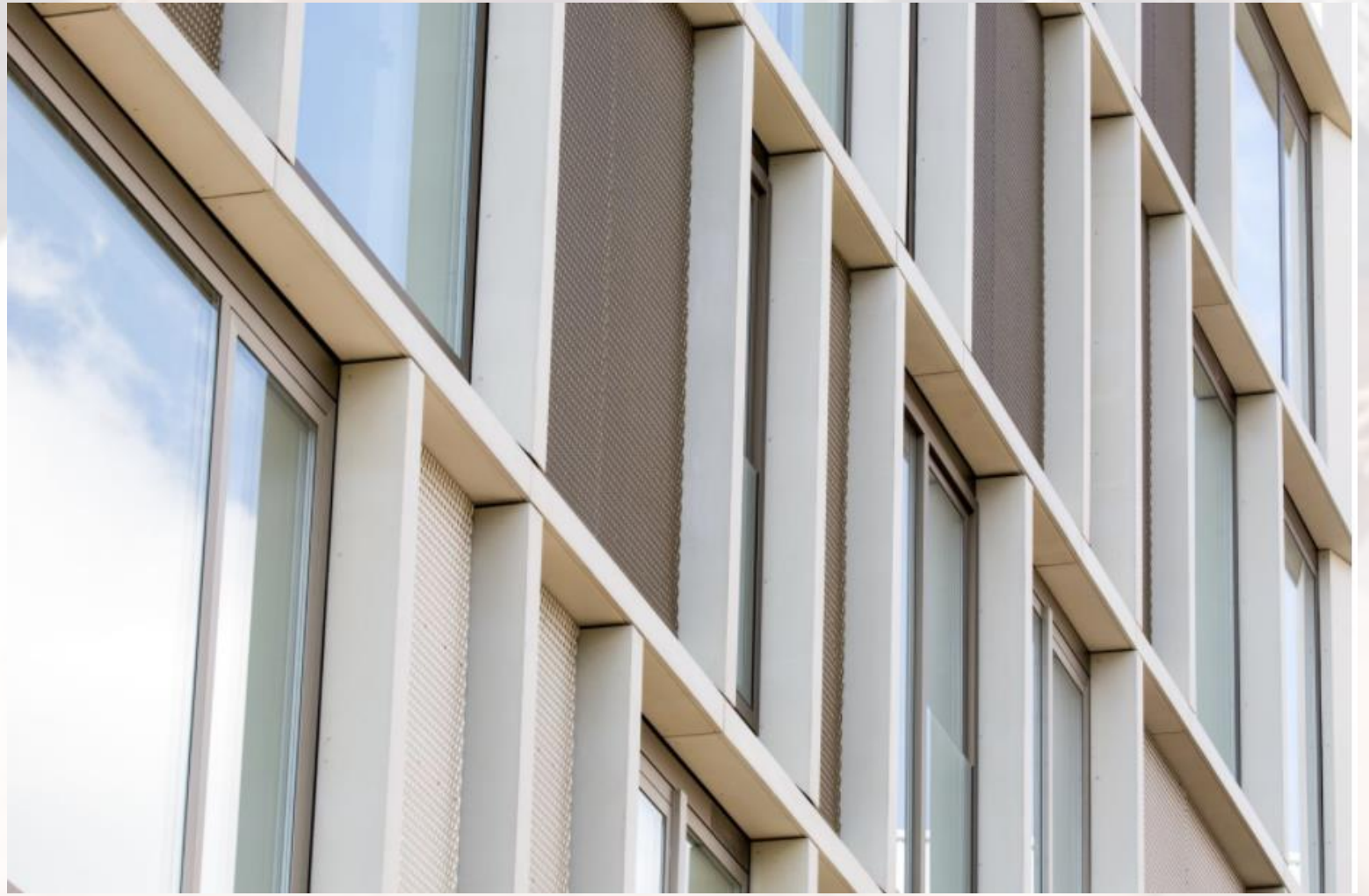
## Welke objectief gebruik je voor architectuurfotografie?

- Hangt af van het soort foto's dat je als fotograaf graag maakt
- Het groothoekobjectief is een van de favoriete lenzen
  - Op zoek naar lijnen in een gebouw
  - Denk aan horizontale, verticale en diagonale lijnen
  - Lijnen banen zich een weg naar het verdwijnpunt (meer diepte)
- Met een teleobjectief krijg je al gauw een andere sfeer
  - Details komen groter in beeld
  - Beeldvullende en abstracte foto's
  - Een gebouw kan samenvallen met andere gebouwen ("plattere" foto)

Strakke lijnen, vormen  
en geordende  
vlakverdelingen



Details, beeldvullend



## Architectuurfotografie en filters

- Het gebruik van filters is zeker geen must maar wel aan te raden voor het verkrijgen van specifieke effecten
  - Polarisatiefilter, kan reflecties verminderen en soms helemaal weghalen
  - Grijsfilter, langere sluitertijden mogelijk waardoor beweging van wolken, water of verkeer vervagen.

## Instellingen voor architectuurfotografie

- Kies een zo laag mogelijke ISO-waarde
- Gebruik een statief, de sluitertijd is dan niet heel erg belangrijk
- Doorgaans kies je wel eerst het diafragma, zodat je de gewenste scherptediepte krijgt. Voorkeur f11 of f16 hierdoor loopt de scherptediepte door van dichtbij tot oneindig
- Bij architectuurfotografie heb je te maken met onderwerpen die niet bewegen

A background image showing several people's hands and arms gathered around a table, looking at and pointing to architectural blueprints. The image is slightly blurred and has a warm, golden-brown color palette. A semi-transparent white box is overlaid on the right side of the image, containing a list of tips. A solid olive-green box is on the left side, containing the title.

## Compositietips voor architectuurfotografie

- Compositie is erg belangrijk in architectuurfotografie
- Maar fotografie is heel erg subjectief. Iedere fotograaf maakt zijn eigen keuzes bij het fotograferen van hetzelfde onderwerp
- Inleidende lijnen
- Vlakverdeling
- Gebouwen verbinden
- Symmetrie
- Goed leren kijken



# Vlakverdelingen



Symmetrie en  
inleidende lijnen



## Vorbereiding

- Architectuurfotografie heeft veel overeenkomsten met portret- en landschapsfotografie. Je portretteert in feite een gebouw
- Een sterke compositie, een doordacht perspectief en een goede belichting zijn belangrijk. Dit vereist vooronderzoek, kennis en inzet
- Bereid je goed voor en weet vooraf welke gebouwen je wilt vastleggen

## Beste tijd

- De beste fotomomenten zijn aan het begin en einde van de dag
- De oranjerode kleur van het vroege en late zonlicht geven een gebouw een warme uitstraling
- Vroeg en laat op de dag is het licht bovendien zacht
- Het contrast tussen door de zon beschenen gedeelten van het gebouw en de schaduw is veel kleiner dan midden op de dag
- Ook na zonsondergang zit er opvallend veel kleur in de lucht. Van geel, oranje en rood verandert de lucht langzaam in kobaltblauw. Het blauw van het schemerlicht is fantastisch te combineren met het geel van (straat)verlichting en de kleuren van neonreclames

Het gouden uurtje



Het blauwe uurtje



## Waterpas

- Het lijnenspel is een van de belangrijkste gereedschappen van de architectuur fotograaf
- Belangrijke keus daarbij: zet ik mijn camera waterpas of niet?
- Als je waterpas staat, lopen alle lijnen recht en dat ziet er strak uit
- Het is niet altijd mogelijk om je camera waterpas te zetten en toch alles in beeld te krijgen. Je bent dan gedwongen de camera naar boven te kantelen. Deze perspectiefvertekening kan heel mooi zijn
- Een klein beetje omhoog fotograferen ziet er vaak uit als willekeurig gemaakt kiekje. Je kunt dit door nabewerking corrigeren waarbij je dan vaak wel een deel van je kader moet inleveren

Waterpas





Niet waterpas



## Hdr

- Een veer voorkomend probleem, met name in een interieur, is het grote dynamische bereik. De zon schijnt door de ramen, kaarslicht en spotjes zorgen voor onoverbrugbare contrasten voor de camera. Althans in een enkele opname
- Als je meerdere belichtingen van hetzelfde onderwerp maakt, grijp je het hele dynamische bereik. Achteraf kun je dan deze beelden combineren in een hdr-beeld (high dynamic rangs)
- Soms zijn drie opnames met twee stops verschil genoeg
- Als je safe wilt spelen maak je zeven of negen opnames met één stop verschil

Hdr



## Nabewerking

- Als je met een groothoek werkt dan is het een vervelende bijkomstigheid dat rechte lijnen krom worden weergegeven. Dit kun je in nabewerking, lenscorrectie, corrigeren
- Ook kun je vallende lijnen, verticaal perspectief, corrigeren tot dat ze weer recht staan

A group of people are gathered around a table in a meeting room, engaged in a discussion. The scene is partially obscured by a semi-transparent olive-green overlay that contains the text. The background shows a modern office environment with large windows and a brick building exterior.

Bedankt voor jullie aandacht

Wil Helwegen